

MAITRE D'OUVRAGE



MINISTÈRE DES ARMÉES
Etablissement du Service d'Infrastructure de la Défense de Bordeaux
223, rue de Bègles
CS 21 152 - 33068 BORDEAUX CEDEX

MANDATAIRE DU MAITRE D'OUVRAGE



SAS AVENSIA
3, avenue de la Devinière
37170 CHAMBRAY LES TOURS

OPÉRATION

POITIERS (86) – QUARTIER ABOVILLE – GSBDD SMP RENOVATION DE 3 BATIMENTS D'HEBERGEMENT (B.C.C.)



CCTP – Lot n°12 – Revêtements de sols Phase DCE

MAITRISE D'OEUVRE

ARCHITECTE MANDATAIRE
MÛRISSERIE
18 Rue du Calvaire – BP 61005
44010 NANTES CEDEX 1
Tel : 02 40 35 33 32
Email : agence@murisserie.fr

BET TCE
OTEIS
Ar Mor Plaza – Bâtiment A – 9, Imp. C.
Nougaro
44800 SAINT-HERBLAIN
Tel : 02 51 77 86 40
Email : nantes@oteis.fr

BET ACOUSTIQUE
ACOUSTIBEL
22 Rue de Turgé
35310 CHAVAGNE
Tel : 02 99 64 30 28
Email : rennes@acoustibel.fr

INDICE	DATE	OBJET	EMETTEUR	APPROBATEUR
00	Juin 2025	Première diffusion	Pierre-Yves GADIOUX	

TABLE DES MATIÈRES

1.	GENERALITES DU PROJET	5
1.1	DEFINITION DE L'OPERATION	5
1.1.1	Objet des travaux.....	5
1.1.2	Accessibilité handicapée	5
1.1.3	Classement incendie et action sismique	5
1.1.4	Labels / Certifications / Environnement	5
1.1.5	Rappels / organisation du CCTP	6
2.	SPECIFICATIONS TECHNIQUES GENERALES.....	7
2.1	RESPONSABILITES ET OBLIGATIONS.....	7
2.1.1	Documents officiels de références	7
2.2	SUPPORTS.....	8
2.2.1	Réception des supports.....	8
2.2.2	Taux d'humidité	8
2.2.3	Nature des supports	8
2.2.4	Planéité des ouvrages.....	8
2.2.5	Vérification des côtes et tracés.....	9
2.2.6	Traitement des fissures	9
2.3	MISE EN OEUVRE	9
2.3.1	Produits de ragréage	9
2.3.2	Prestations diverses.....	9
2.3.3	Pose collée	10
2.3.4	Consistance des travaux.....	10
2.4	CHOIX.....	10
2.5	TRAÇABILITES DES DECHETS.....	11
3.	DESCRIPTION DES OUVRAGES	12
3.1	PREPARATION DES SUPPORTS.....	12
3.1.1	Barrière anti remontée d'humidité	12
3.1.2	Enduit de ragréage	12
3.1.3	Sous-couche acoustique mince	12
3.1.4	Chape de ravaillage.....	12
3.1.5	Façon pour pointe de diamant + siphons de sol.....	13
3.1.6	Étanchéité sous carrelage	13
3.1.7	Étanchéité SPEC sous faïences.....	13

3.2	REVÊTEMENTS DE SOLS DURS.....	14
3.2.1	Carrelage grès cérame antidérapant – R11	14
3.2.2	Carrelage grès cérame antidérapant – R10	14
3.2.3	Plinthes à gorge	14
3.2.4	Plinthes droites	14
3.3	REJETEMENTS MURAUX	14
3.3.1	Carrelage mural grès cérame – 200 x 200 mm	15
3.4	REVÊTEMENTS DE SOLS SOUPLES	15
3.4.1	Revêtement en linoléum.....	15
3.5	OUVRAGES DIVERS.....	15
3.5.1	Couvre joints de dilatation	15
3.5.2	Clous podotactile aluminium	16
3.5.3	Miroirs	16
3.5.4	Barres de seuils.....	16
3.5.5	Surbot béton.....	16
3.5.6	Tapis d'entrée rigide.....	16
3.5.7	Siphons de sols.....	17
3.5.8	Nez de marches	17
3.6	LOGEMENT TEMOIN	17

1. GENERALITES DU PROJET

1.1 DEFINITION DE L'OPERATION

1.1.1 Objet des travaux

Le présent cahier des clauses techniques particulières (C.C.T.P) décrit les spécifications relatives aux travaux suivants :

Travaux de Revêtements de sols et ouvrages associés dans la REHABILITATION DE 3 BATIMENTS BCC D'HEBERGEMENT SUR LE QUARTIER ABOVILLE A POITIERS (86).

1.1.2 Accessibilité handicapée

Les ouvrages seront conformes à la réglementation concernant l'accessibilité des personnes handicapés applicable aux permis de construire déposés après le 1er janvier 2010.

L'entrepreneur est tenu de prévoir les prestations nécessaires même si elles ne sont pas explicitement décrites dans le présent CCTP, afin d'être conforme.

1.1.3 Classement incendie et action sismique

Chaque entrepreneur étant directement responsable de la conformité de ses ouvrages aux règles de l'art, normes et DTU.

- Tous les matériaux, matériels ou ouvrages seront implicitement prévus avec un traitement de base ou complémentaire pour mise en conformité avec les classements demandés.

Le comportement des matériaux et éléments de construction définis dans le présent C.C.T.P. sera en tout point conforme aux classements donnés pour la présente opération.

L'entreprise se conformera au Lot N°00 CAHIER DES PRESCRIPTIONS COMMUNES T.C.E

Classement incendie du futur bâtiment :

- Habitations collective de 2^e famille

Actions climatiques et sismiques :

1) *Actions climatiques :*

- Vent : zone 1 site exposé
- Neige = région A1

2) *Actions sismiques :*

- Sismicité zone 3 (Modéré)

=> Bâtiment non soumis à la réglementation sismique

1.1.4 Labels / Certifications / Environnement

L'entreprise se conformera au Lot N°00 CAHIER DES PRESCRIPTIONS COMMUNES T.C.E. pour les :

- Exigences demandées en vue des divers labels et certifications
- Exigences environnementales, acoustiques, thermiques, étanchéité à l'air

Les incidences financières de ces contraintes sont réputées intégrées dans les prix unitaires de l'offre de l'entreprise.

En cas de résultats défavorables, les entreprises s'engageront à reprendre (sans surcoût) les ouvrages présentant des défauts de réalisation.

1.1.5 Rappels / organisation du CCTP

Le présent C.C.T.P. est présenté et articulé comme suit :

- **Chapitre 1 : Généralités du projet**
- **Chapitre 2 : Spécifications techniques générales**
- **Chapitre 3 : Descriptions des ouvrages**

L'entrepreneur est réputé avoir pris connaissance de l'ensemble des CCTP et plans des autres lots, ainsi que de toutes les pièces mentionnées dans les différents documents du marché.

Le présent C.C.T.P. aussi complet soit-il, ne peut prétendre à la description absolument détaillée des toutes les opérations à effectuer, l'entrepreneur devra étudier avec soin les pièces remises, se renseigner sur tout ce qui peut lui apparaître douteux, visiter les lieux où doivent s'effectuer les travaux afin de maîtriser toute l'étendue de son intervention.

En conséquence, l'entrepreneur devra signaler par écrit durant l'appel d'offres toute omission, manque de concordance ou erreur qui aurait pu se glisser dans l'établissement des documents. Faute de quoi, il sera réputé avoir accepté les clauses du dossier et s'être engagé à fournir toutes les prestations nécessaires au parfait achèvement de ses ouvrages.

2. SPECIFICATIONS TECHNIQUES GENERALES

2.1 RESPONSABILITES ET OBLIGATIONS

2.1.1 Documents officiels de références

Les ouvrages et fournitures des travaux décrits au présent lot, seront exécutés et réceptionnés conformément aux clauses et conditions générales des documents ci-après :

- Code de la construction et de l'habitat
- Normes A.F.N.O.R
- Normes européennes et internationales
- Prescriptions des documents techniques unifiés (D.T.U.)
- Documents édités par le C.S.T.B.
- Règles de calcul Eurocodes
- Recommandations éditées par les chambres syndicales, institut technique du BTP, etc...
- Directives communes U.E.A.t.c. à chaque corps d'état
- Avis techniques sur les matériaux et prestations
- Prescriptions et cahiers des charges des fabricants
- Règles de sécurité pour les travailleurs
- Textes officiels sur l'accessibilité aux personnes handicapés
- Instructions relatives à la protection contre les risques d'incendie
- Instructions relatives à la sécurité des personnes
- Les rapports du bureau de contrôle
- Le Plan général de Coordination (P.G.C.)
- Les rapports du coordonnateur de sécurité
- Etude géotechnique
- Notice de sécurité
- Bilan thermique
- Et d'une façon générale, sans qu'il soit besoin de le rappeler au cours du présent document, l'ensemble des lois, décrets, arrêtés, règlements et tous textes nationaux ou locaux applicables aux ouvrages de la présente opération, en vigueur à la date de la déclaration d'ouverture de chantier ou, le cas échéant, à la date de dépôt du PC, notamment en ce qui concerne les règles d'accessibilité handicapés.

Et plus particulièrement pour le présent lot :

- DTU 52.1 : Travaux de revêtements de sols scellés
- DTU 55.1 : Revêtements muraux scellés
- DTU 53.2 : Revêtements de sols plastiques collés
- DTU 53.1 : Revêtements de sol textiles
- Règles professionnelles de préparation des supports courants en béton en vue de la pose de revêtements de sol minces
- Recommandations du syndicat français des colles et adhésifs
- Norme NFP 61-101 EN 87 : Carreaux et dalles céramiques pour sols et murs - Définitions, classification, caractéristiques et marquage
- Règles professionnelles de préparation des supports courants en béton en vue de la pose de revêtements de sol minces

- Recommandations du syndicat français des colles et adhésifs
- Prescriptions techniques d'exécution des enduits de lissage de sols intérieurs - Mars 1983.
- Notice sur le classement UPEC et le classement UPEC des locaux.
- Nouvelle réglementation acoustique (NRA) en vigueur

2.2 SUPPORTS

2.2.1 Réception des supports

L'entrepreneur du présent lot devra procéder à la réception des supports exécutés par le maçon en présence de l'entrepreneur responsable de leur exécution. Celui-ci livrera les planchers au niveau déterminé par l'entrepreneur du présent lot. Seule une tolérance de 5 m/m en plus ou en moins par rapport au niveau théorique figuré par un trait bleu sera acceptée (guide technique U.N.M.).

Au-dessus, l'entrepreneur de Gros-Œuvre aura à sa charge le complément d'épaisseur nécessaire pour satisfaire le niveau demandé.

Le début de l'intervention de pose des revêtements de sol constitue une réception " sans réserve " des supports et subjectiles.

2.2.2 Taux d'humidité

La pose des revêtements de sols souples sera conforme à la norme NF P 62-203-1 (DTU 53-2).

Il conviendra de vérifier que le support est sec et que son taux d'humidité est inférieur à 3%.

A cet effet l'entreprise doit :

- Mesurer le taux d'humidité du support béton avant la mise en œuvre des revêtements de sol souples à plusieurs centimètres de profondeur, à l'aide d'un appareil fiable, comme une bombe à carbure ou des humidimètres perfectionnés,
- Employer avant mise en œuvre des enduits de lissage, un produit de préparation de surface (primaire) approprié.

Il est précisé que l'entreprise devra à cet effet mettre en œuvre les moyens nécessaires de déshumidification des supports pour atteindre les valeurs fixées par le DTU.

2.2.3 Nature des supports

L'entrepreneur devra veiller à ce que chaque support réponde aux impératifs suivants :

- Être plan dans son ensemble et à la cote de niveau voulu
- Présenter en toutes ses parties, un état de surface convenable
- Offrir une résistance, une rigidité et une dureté acceptables
- Être sec au moment de la pose des revêtements
- Ne pas être susceptible d'exposer le revêtement posé à des remontées d'humidité par les supports des revêtements de sols.

2.2.4 Planéité des ouvrages

Celle-ci sera conforme suivant les natures de revêtements ou supports rapportés ci-dessous :

- Chape rapportée : DTU 20 0,5 cm sous la règle de 2,00 m.
- Alignement des joints : DTU 52 0,1 cm sous la règle de 2,00 m.

2.2.5 Vérification des côtes et tracés

L'entrepreneur devra, avant exécution de ses travaux, vérifier les cotes et dimensions des locaux intéressés, et faire sur place les tracés nécessaires pour la distribution de ses éléments.
Il restera seul responsable des erreurs qui pourraient être commises.

2.2.6 Traitement des fissures

Pour les fissures de 0,5 à 4 mm de largeur :

- Ouverture des fissures
- Nettoyage et application d'un primaire d'accrochage, de type acétate de polyvinyl, acrylique ou similaire.
- Remplissage avec une résine époxydique coulante et saupoudrage de sable de quartz, avant polymérisation de la résine.

Pour les microfissures inférieures à 0,5 mm :

- application sur la totalité du support du primaire d'accrochage.

2.3 MISE EN OEUVRE

2.3.1 Produits de ragréage

Les produits de ragréage utilisés éventuellement pour les rattrapages de faux niveaux ne présenteront pas d'incompatibilité avec les supports ou avec la colle employée. Elle sera réalisée suivant la technique préconisée par son fabricant pour obtenir une surface lisse et plane.

Dans le cas où ce ragréage ne suffirait pas à reprendre et à redresser les surfaces de sols, le complément sera à la charge et réalisé par l'entreprise de Gros œuvre avant l'intervention du présent lot.

2.3.2 Prestations diverses

Température - Hygrométrie :

La mise en œuvre de tous les revêtements décrits au présent lot tiendra compte des règles applicables et prescriptions des fabricants de matériaux concernant les températures et hygrométrie.

Passage des canalisations :

L'entrepreneur devra avant toute mise en œuvre, s'assurer auprès des corps d'état (plomberie, chauffage, électricité) que toutes les canalisations et fourreaux passant dans l'épaisseur des sols soient bien posés et protégés.

Sujétions diverses :

Il sera prévu à la mise en œuvre, toutes les sujétions diverses et sans que cette liste soit limitative :

- Toutes les coupes, découpes à la demande, des pieds d'huisseries, canalisations, etc...
- Le rapprochement jointif aux plinthes, pieds de raidisseurs, objets divers fixes, les revêtements devant s'adapter parfaitement aux parois verticales et devant présenter une parfaite adhérence.
- Les placards seront traités comme les locaux dont ils dépendent.

Protection et nettoyage :

Les revêtements seront parfaitement protégés contre les aléas du chantier pendant toute la durée des travaux.

Ils seront soigneusement nettoyés après pose.

L'entrepreneur devra le ramassage et l'enlèvement de tous les déchets et débris lui incombant.

2.3.3 Pose collée

Le support sera en béton réalisé par le lot Gros œuvre. Les carreaux seront collés après exécution d'un ragréage ou d'une chape.

Les colles employées seront de marque et de composition agréées par les fabricants de revêtements de sols ou prescrites dans les procès-verbaux d'avis techniques du C.S.T.B. et devront avoir l'agrément du bureau de contrôle. Joints minces de 2 à 3 mm de large suivant précisions dans la description des travaux

2.3.4 Consistance des travaux

Les travaux comprennent :

- L'établissement d'un plan de calepinage si nécessaire.
- Le constat du tracé des traits dans les niveaux.
- La fourniture des échantillons, suivant le choix des produits, nuances et teintes retenus par le Maître d'Ouvrage.
- La vérification du respect des épaisseurs réservées pour la pose des revêtements.
- La fourniture, la pose, le réglage, les découpes de tous les matériaux et matériels, éléments constitutifs ou ouvrages nécessaires à l'exécution des travaux, conformément aux dispositions du Devis Descriptif.
- La conduite et la surveillance du chantier jusqu'à réception des travaux.
- Tous les percements, coupes et façons divers nécessaires aux autres corps d'état.
- - Les dispositions à prendre avant, pendant et après la mise en œuvre pour que les percements réalisés restent intacts.
- Les raccords après interventions des autres corps d'état.
- La réfection des ouvrages défectueux ou détériorés constatés soit au cours d'exécution, soit à la réception des travaux, avec toutes les conséquences en découlant.
- La fourniture d'une notice d'entretien indiquant la nature et la fréquence des interventions avec la liste des produits à utiliser.
- Le nettoyage en cours et en fin de travaux et l'enlèvement des emballages, déchets, gravats, etc, ... et tous les matériels utilisés pour la mise en œuvre de l'ouvrage.

Il devra livrer les ouvrages parfaitement terminés et suppléer par ses connaissances professionnelles aux détails qui pourraient avoir été omis par le Maître d'Œuvre dans la prescription et qui seraient nécessaires au parfait achèvement de l'ouvrage, suivant les règles de l'art.

2.4 CHOIX

Il est spécifié aux entrepreneurs soumissionnant que les matériaux préconisés ne sont pas imposés. Toutefois, ceux-ci ont été retenus par l'Architecte en raison de leur aspect et coloris rentrant dans la décoration intérieure. Tout entrepreneur a droit de présenter des matériaux d'autres marques similaires, à condition que ceux-ci soient strictement identiques sur les résistances (classement U.P.E.C.) et dans les coloris approchant au plus près les matériaux préconisés.

Avant la désignation de l'entrepreneur adjudicataire, l'Architecte examinera les propositions à l'aide des fiches techniques, avis techniques du C.S.T.B. échantillons de bonnes dimensions, nuanciers, que les soumissionnaires seront tenus de préparer dès la clôture de l'appel d'offre.

Après accord du Maître d'Ouvrage, l'entrepreneur désigné prendra toutes dispositions nécessaires pour assurer le déroulement normal des travaux.

En cours de chantier, et si l'entrepreneur n'a pas proposé dans son offre de prix, un matériau équivalent dans une autre marque, obligatoirement, sera posé le produit décrit au devis descriptif.

2.5 TRAÇABILITES DES DECHETS

Application depuis le 1er juillet 2021 de la loi anti-gaspillage pour une économie circulaire qui exige de renforcer la traçabilité des déchets et limiter les dépôts sauvages.

Pour ce faire le présent lot aura l'obligation de faire figurer la mention « déchets » sur les devis relatifs aux travaux de construction, de rénovation et de démolitions de bâtiment ainsi que ceux liés aux travaux de jardinage. Plus concrètement, la quantité totale de déchets générés par l'entreprise durant le chantier doit être estimée ainsi que les coûts associés. De même, les modalités de gestion et d'enlèvement desdits déchets devront être mentionnées dans le mémoire technique de l'entreprise, à savoir le tri et la nature des déchets pour lesquels une collecte séparée est prévue.

Seconde mesure, la création d'un bordereau de dépôt obligatoire pour les installations de déchets (déchetterie de collectivité, déchetteries professionnelles, distributeurs, ...) Ce document CERFA doit comporter les noms et adresse du ou des maîtres d'ouvrage chez lesquels les travaux ont été réalisés, et préciser la nature et l'estimation du volume de chaque déchet.

3. DESCRIPTION DES OUVRAGES

3.1 PREPARATION DES SUPPORTS

3.1.1 Barrière anti remontée d'humidité

Fourniture et mise en œuvre d'une sous-couche anti-humidité au sens du DTU 53.2 P1-1 (avril 2007) § 6.1.3.1 Dallage (cas où le revêtement est mis en œuvre sur plancher porté et/ou dallage).

Mise en œuvre :

- Ponçage généralisé du support
- Ouverture des fissures éventuelles
- Dépoussiérage par aspiration
- Mise en œuvre d'une barrière anti-remontée d'humidité de type EPONAL 336 de chez BOSTIK ou techniquement équivalent (sous avis technique n° 12/12-1623) à raison de 500 à 600 g/m² au moyen d'une spatule n° 3-B2
- Débullage à l'avancement

Après durcissement de 24 heures, application d'un accrochage d'interface de type PRIMATECH de chez BOSTIK ou techniquement équivalent à raison de 100 g/m² au moyen d'un rouleau type EP 2000 spécial époxy

Localisation : Sur l'ensemble des planchers du rez-de-chaussée, avec une finition sol souple ;

3.1.2 Enduit de ragréage

Exécution d'un enduit de lissage et de ragréage des sols recevant un revêtement de sol collé conformément au cahier des prescriptions techniques d'exécution des enduits de lissage de sols intérieurs, de type P3

- Ragréage fibré « WEBERNIV DUR » de chez WEBER ou équivalent

Localisation : Sous tous les revêtements de sols souples posés sur support existant ;

3.1.3 Sous-couche acoustique mince

Fourniture et mise en œuvre d'une sous couche acoustique mince sous-chape.

Caractéristiques sous couche acoustique mince :

- Objectif DLw = 19dB

Les sous-couches sont posées sur le support conformément aux prescriptions du fabricant et aux dispositions des DTU, CPT ou Avis techniques de l'ouvrage sus-jacent.

Localisation : Ensemble des revêtement de sols carrelés ;

3.1.4 Chape de ravaillage

Réalisation d'une chape ciment hydrofuge dosée à 350 ou 450 kg/m³, épaisseur minimum 5cm, avec renfort d'armature en TS :

- Mise en œuvre sur un support préalablement nettoyé, dépoussiéré et humidifié
- Façon de pente vers les prises d'eau suivant destination
- Joint périphérique de dilatation avec interposition d'un matériau résilient
- Joint de rupture tous les 50 m² avec distance maximum de 10 m
- Relevés en périphérie contre les émergences, etc..., avec interposition d'un matériau résilient
- Compris réservations : au droit des tapis de sols encastrés

Compris toutes sujétions de mise en œuvre suivant prescriptions du fabricant et étude de l'entreprise.

3.1.4.1 Chape de 50mm

Localisation : Chape de ravaillage, pour les surfaces traitées par sous-couche acoustique et thermique ;

3.1.4.2 Chape de 80mm – cas des Salle de bains PMR

Localisation : Chape de ravaillage, pour les salles de bains avec réservations de 80mm pour les siphons de sols ;

3.1.5 Façon pour pointe de diamant + siphons de sol

Réalisation d'une forme de pente 1.5cm/m vers siphon de sol en pointe de diamant de 80/80 cm (*) en chape ciment dosée à 350 kg/m³. Revêtements de sols carrelés avec produits adaptés et mise en œuvre suivant prescriptions du fournisseur.

Fourniture et pose en coordination avec le PLOMBIER et le GROS-ŒUVRE, de siphon cloche pour locaux sanitaires avec collerette PVC, cadre fonte au chrome nickel, cloche amovible en polypropylène, grille inox vissée, départ de 50 mm, avec cadre, corps et rehausse, brides de serrage, de sections : 100 x 100 avec orifice de départ, L'ensemble fourni, posé, raccordé sur évacuation laissé par le lot GROS-ŒUVRE. Le raccordement est à la charge de ce lot.

*** Nota : Ici dans l'emprise du décaissé laissé par le GO à cet effet**

Localisation : Suivant indications des plans, pour locaux avec siphon de sols ;

3.1.6 Etanchéité sous carrelage

Réalisation d'une protection à l'eau sous carrelage au sol en micro-mortier hydraulique souple bi-composant (SEL), tel que :

- Avis technique
- Préparation du support : nettoyage, dépoussiérage par aspiration et dégraissage.
- Ponçage des aspérités et traitement des éventuelles fissures ou cavités.
- Application d'un primaire d'accroche.
- Application de l'enduit d'étanchéité au rouleau en deux couches.
- Renforcement des angles par bandes d'étanchéité ou armature en première couche.
- Collage et jointoiement.

Contraintes de séchage et d'applications suivant les normes en vigueur et les prescriptions du fabricant. L'avis du produit sera exigé. Compris toutes sujétions de raccords sur partie verticale, siphons, traversées de dalles,...

Supports : dalle béton et carrelage collé sur chape.

Le support créé par ce ragréage doit être apte à recevoir les sols du projet.

Localisation : Système d'étanchéité sous carrelage suivant plans architecte, notamment pièces humides avec un siphon de sol, et douches PMR des logements concernés ;

3.1.7 Etanchéité SPEC sous faïences

Réalisation d'une protection en résine synthétique (SPEC) avec avis technique en vigueur.

- Application sur plaque de plâtre hydrofuge H1 sur l'ensemble des parois.

Compris pose de bande non tissée de fibre de verre, en pied, dans les angles entre 2 couches.

Classification du niveau d'émissions de substances volatiles dans l'air intérieur : classe A

Localisation : Etanchéité sous faïences pour ensemble des revêtements muraux décrit ci-avant ;

3.2 REVÊTEMENTS DE SOLS DURS

Fourniture et mise en œuvre d'un carrelage en grès cérame, type « P21 » de chez PAVIGRES ou équivalent :

- Coloris au choix de l'architecte dans la gamme du fabricant
- Pose collée
- Dimensions : 300 x 300 mm

Les joints des plinthes devront être calepinés avec les joints des carreaux de sols.

Traitement des joints par joint ciment

Coloris des joints assortis aux coloris des sols.

3.2.1 Carrelage grès cérame antidérapant – R11

- Classement antidérapant : R11 (PC20)

Localisation : Bâtiment 49, niveau RDC et R+1, Salle de bains des logements PSH suivant plans architecte ;

Bâtiment 50, niveau RDC et R+1, Salle de bains des logements PSH suivant plans architecte ;

Bâtiment 54, niveau RDC et R+1, Salle de bains des logements PSH suivant plans architecte ;

3.2.2 Carrelage grès cérame antidérapant – R10

- Classement antidérapant : R10 (PC10)

Localisation : Bâtiment 49, Laverie et Ménage, niveau RDC et R+1 ;

Bâtiment 50, Laverie et Ménage, niveau RDC et R+1 ;

Bâtiment 54, Laverie et Ménage, niveau RDC et R+1 ;

Bâtiment 49, Salle de bains des autres logements suivant plans architecte ;

Bâtiment 50, Salle de bains des autres logements suivant plans architecte ;

Bâtiment 54, Salle de bains des autres logements suivant plans architecte ;

3.2.3 Plinthes à gorge

Fourniture et mise en œuvre de plinthes à gorge assorties, dito sol, compris joint d'étanchéité fongicide.

Hauteur 10cm.

Localisation : Plinthes en périphéries du revêtement de sols des locaux techniques décrit ci-dessus ;

3.2.4 Plinthes droites

Fourniture et mise en œuvre de plinthes droites assorties, dito sol, compris joint d'étanchéité fongicide.

Hauteur 10cm.

Localisation : Plinthes en périphéries du revêtement de sols des salles de bains décrit ci-dessus ;

3.3 REVETEMENTS MURAUX

Fourniture et mise en œuvre d'un carrelage en grès cérame, type « P21 » de chez PAVIGRES ou équivalent :

- Coloris au choix de l'architecte dans la gamme du fabricant
- Pose double encollage
- Dimensions : 200 x 200 mm

Teinte au choix de l'architecte dans toute la gamme du fabricant.

Compris toutes sujétions de découpes et calepinage. Les carreaux du dernier rang seront à bord achevés.

Pose collée au mortier-colle haute performance. Joints au mortier souple.

Les joints étanches autour des appareils sanitaires sont prévus au corps d'état Plomberie, l'entrepreneur du présent corps d'état devra le joint de finition en silicone entre les appareils sanitaires et le carrelage.

3.3.1 Carrelage mural grès cérame – 200 x 200 mm

Localisation : Bâtiment 49, 50 & 54, locaux Laverie, toute parois toute hauteur ;
Salle de bains des logements suivant plans architecte, toute parois toute hauteur ;
Bâtiment 49, 50 & 54, locaux Ménage, faïence ponctuelle au droit des points d'eau sur 60cm de hauteur ;

3.4 REVÊTEMENTS DE SOLS SOUPLES

3.4.1 Revêtement en linoléum

Fourniture et mise en œuvre d'un revêtement de sol en linoléum isophonique multicouche, du type « MARMOLEUM » de chez FORBO ou équivalent, de caractéristiques suivantes :

- Revêtement de sol linoléum sur mousse en lés de 2,00m , épaisseur 3,50 mm
- Couche d'usure 1,50 mm
- Classement UPEC : U4 P3 E1/2 C2
- Résistance au poinçonnement de 0,20 mm
- Efficacité acoustique au bruit de choc: 17db
- Sonorité à la marche : < 65 dB
- Réaction au feu : Cfl-s1
- Glissance : R9
- Coloris : gamme Solid ou Marbled au choix architecte, ou équivalent

Mise en œuvre selon prescriptions du fabricant.

3.4.1.1 Surface courante

Localisation : Bâtiment 49, 50 & 54 – Ensemble des circulations et autres locaux communs ;
Bâtiment 49, 50 & 54 – Ensemble des chambres ;

3.4.1.2 Surface spécifique – escaliers

Localisation : Bâtiment 49, 50 & 54 – Ensemble des escaliers communs ;

3.5 OUVRAGES DIVERS

3.5.1 Couvre joints de dilatation

Fourniture et pose de couvre joint de dilatation en alliage d'aluminium et bande souple en élastomère.
Compris toutes sujétions incluses en fonction des besoins particuliers de chaque local, calfeutrement préalable des joints de dilatation comprenant un cordon coupe-feu de diamètre approprié à la largeur du joint à traiter.
Le profilé sera avec remontée en plinthe si nécessaire.
Localisation : Au droit des joints de dilatation.

3.5.2 Clous podotactile aluminium

Clous podotactile en aluminium permettant l'éveil de la vigilance situé à 0,50 m de la première marche de chaque volée compris palier intermédiaire et en haut de l'escalier grâce à un contraste visuel et tactile, suivant norme handicapé (arrêté du 1er Août 2006). Mise en œuvre collée sur le support béton

Localisation : en haut de chaque volée d'escalier ;

3.5.3 Miroirs

Fourniture et mise en œuvre d'un miroir ton clair.

Fixation murale par visserie, dimensions : 60 x 80ht cm de hauteur.

Compris toutes sujétions de mise en œuvre.

Localisation : Miroirs pour l'ensemble des lavabos / auges / autres receveurs, repérage suivant plans architecte :

3.5.4 Barres de seuils

Fourniture et pose de jonction entre revêtement de sol de nature ou épaisseur différente composé de

- Profils de seuils en aluminium ton naturel de 35 mm de largeur et 10/10 d'épaisseur
- Fixation par vis inox dans cheville tamponnée

Compris toutes sujétions de pose suivant le type de support.



Localisation : Entre deux épaisseurs de sol différent

Entre deux natures de sol différent

3.5.5 Surbot béton

Socle en béton formant surbot, au droit des canalisations d'alimentation et d'évacuation et de hauteur de plinthes.

Les surbots devront être réalisés avant les revêtements de sols. Coffrage au présent lot. Finition en ragréage lisse.

Localisation : suivant plans Architectes et cuisiniste, ressaut en béton dans la cuisine collective et au droit de chaque évacuations non caché d'un mobilier du projet.

Création d'un surbot technique au niveau de la préparation chaude (demande Cuisiniste)

Création en plinthe entre laverie et dérochage

3.5.6 Tapis d'entrée rigide

Fourniture et pose de tapis d'entrée rigide comprenant :

- Profilés gratte-pieds en aluminium brossé
- Bandes d'essuyage en caoutchouc vierge à surface textile gris ardoise avec fibres de nylon intégrées dans la masse et de broches en acier électro galvanisé inoxydable rigidifiant et fixant les éléments entre eux de 10mm ;
- Épaisseur totale : 17 mm

- Pose encastré

Dimensions et implantations suivant plans architecte.

Localisation : Dans les bâtiments, suivant implantation architecte ;

3.5.7 Siphons de sols

Fourniture et pose de siphon de sol, de caractéristiques suivantes :

- Nature du siphon : INOX
- Dimensions suivant plans lots techniques et architecte
- Sections suivant indications des lots techniques
- Pose scellée dans réservation du go, avec affleurement parfait au nu du carrelage.
- Mise à la terre à charge du lot Electricité CFO CFA

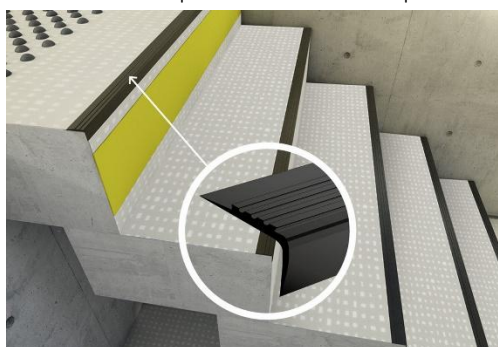
Compris la confection des joints, la jonction avec le réseau d'évacuation et toutes sujétions de raccordement et de mise en place.

Localisation : Siphon de sol pour locaux humides, repérage suivant plans techniques et architecte, notamment : Laveries et locaux ménages

3.5.8 Nez de marches

Fourniture et mise en œuvre de nez de marches rapportés, de chez GERFLOR ou équivalent, en caoutchouc

- Nez de marche en caoutchouc
- Contraste de la marche
- Bande carborundum : fonction antidérapante
- Compris traitement de la première et dernière contremarche contrastées



Localisation : Ensemble des marches des escaliers ;

3.6 LOGEMENT TEMOIN

Les Entreprises des différents lots devront, au début des travaux, la réalisation d'un logement témoin, suivant carnet de détails architecte, composée de l'ensemble des matériaux prévus en finition :

- Ensemble des prestations du lot Menuiseries Extérieures
- Ensemble des prestations du lot Cloisons, Doublages, Plafonds
- Ensemble des prestations du lot Menuiseries Intérieures
- Ensemble des prestations du lot Mobiliers
- Ensemble des prestations du lot Revêtements de sols
- Ensemble des prestations du lot Peinture
- Tout autre éléments indiqués en ce sens sur les carnets de détails et plans architecte

Cette prestation permettra de vérifier les dispositions techniques à prendre en compte entre les différents corps d'état et de vérifier les choix techniques et les finitions.

Il pourra être demandé toutes les reprises éventuelles et nécessaires jusqu'à obtention de l'accord du Maître d'Ouvrage, Maître d'Œuvre et Bureau de Contrôle. A la fin du chantier, pour la réception définitive des travaux, les Entreprises seront amenées à reprendre certaines prestations et finitions qui auraient pu être dégradées pendant le déroulement du chantier.

Localisation : Suivant carnet de détail architecte